

JVC

KY-PZ100WUBC

KY-PZ100BUBC

KY-PZ100WEBC

KY-PZ100BEBC

Дополнительные функции

Содержание

Наложение в предустановленном положении	3
Импорт SDP-файла для предустановленного положения	3
Настройка типа	5
Установка предустановленного положения и отображаемых текстов	5
Удаление SDP-файла	7
Наложение графики для прямой трансляции	8
Импорт SDP-файла для прямой трансляции	8
Настройка типа	11
Выбор текста и изображений	11
Отображение водяного знака	13
Удаление SDP-файла	14
Отображение изображения во весь экран (полноэкранное наложение графики)	15
Импорт изображения на дисплей камеры	15
Отображение изображений	18
Установка пароля для настроек накладываемой графики	19
Защита паролем	19
Снятие защиты паролем	19

Прочитайте данную брошюру вместе с инструкциями.

Наименования продуктов и компаний в настоящем руководстве пользователя являются товарными знаками и/или зарегистрированными товарными знаками компаний-владельцев.

В настоящем руководстве пропущены знаки ™, ®, а также другие знаки.

Изображения веб-экрана приведены на английском языке.

В данном руководстве карты памяти microSDHC/microSDXC носят общее название «карта microSD».

Отформатируйте карту microSD с помощью камеры. Карты microSD, отформатированные на ПК или ином периферийном оборудовании, не могут использоваться с этой камерой.

Наложение в предустановленном положении

Импорт SDP-файла для предустановленного положения позволяет отображать наложенный текст и фон относительно перемещения предустановленного положения. Эта функция доступна при разрешении записи 1920x1080 или 1280x720.

Импорт SDP-файла для предустановленного положения

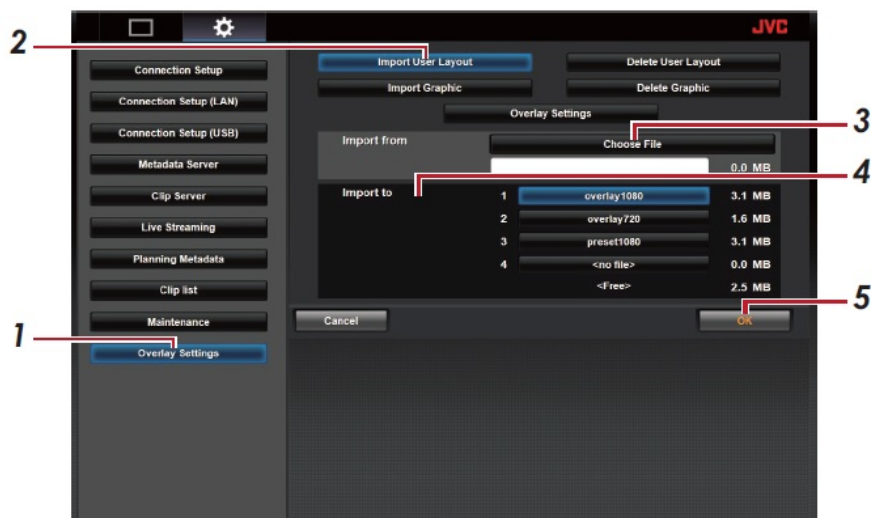
Сначала создайте SDP-файл для предустановленного положения с помощью SDP Generator.

При использовании SDP Generator возможно внесение следующих изменений.

- Можно выбрать фоновое изображение.
- Положение отображения наложенного изображения можно выбрать из 6 предлагаемых вариантов (вверху справа, внизу справа, вверху по центру, внизу по центру, вверху слева и внизу слева).
- Отображение шрифтов не по умолчанию возможно при использовании изображения со встроенным текстом.

Импорт из View Remote

- 1 Нажмите на кнопку [Overlay Settings] на экране настройки View Remote.
- 2 Нажмите на кнопку [Import User Layout].
- 3 Нажмите на кнопку [Choose File], чтобы выбрать импортируемый SDP-файл.
- 4 Выберите пункт назначения для импорта из областей 1–4.
- 5 Нажмите на кнопку [OK]. Запустится импорт SDP-файла.



Предупреждение:

- Подтвердите лицензии на контент и шрифт в изображении перед использованием.
- Не выключайте питание устройства во время импорта. Вы можете потерять импортируемые данные.

Импорт с карты microSD

- 1 Скопируйте SDP-файл, сгенерированный SDP Generator, в корневую папку карты microSD. Укажите название SDP-файла с расширением «sdp». Длина названия должна быть не более 63 буквенно-цифровых символов. Пример: [overlay1.sdp]
- 2 Вставьте карту microSD, на которую скопирован SDP-файл, в слот microSD, затем выберите [Main Menu] → [Overlay Settings] → [Import User Layout].
- 3 Отобразятся SDP-файлы в корневой папке карты microSD (не более 8 файлов для каждого слота). Если название файла слишком длинное для отображения на экране меню, оно будет отображаться частично. Выберите SDP-файл для импорта из списка отображаемых SDP-файлов.
- 4 Выберите пункт назначения для импорта из областей 1–4, чтобы начать импорт. Если вы выбрали область, где уже указано название файла, появится экран подтверждения с требованием подтвердить перезапись. Процесс импорта идет 20–30 секунд. После его завершения отобразится сообщение «Complete» («Завершено»). Серый цвет области означает, что в ней недостаточно свободного места и выбрать ее нельзя. Выберите другую область или удалите SDP-файлы, которые не нужны, используя опцию [Main Menu] → [Overlay Settings] → [Delete User Layout].

Предупреждение:

- Не выключайте питание устройства во время импорта. Вы можете потерять импортируемые данные.
-

Настройка типа

Выберите опцию «Preset Position» («Предустановленное положение») в [Main Menu] → [Overlay Settings] → [Type]. Если тип выбранного в [Layout] SDP-файла при создании не соответствовал «Preset Position», или если разрешение записи у SDP-файла типа «Preset Position» отличается от текущего разрешения записи камеры, «Preset Position» не будет отображаться во вкладке «Type» («Тип»).

Предустановленное положение: На экране отображается наложенное изображение.
Нет : На экране не отображается наложенное изображение.

Установка предустановленного положения и отображаемых текстов

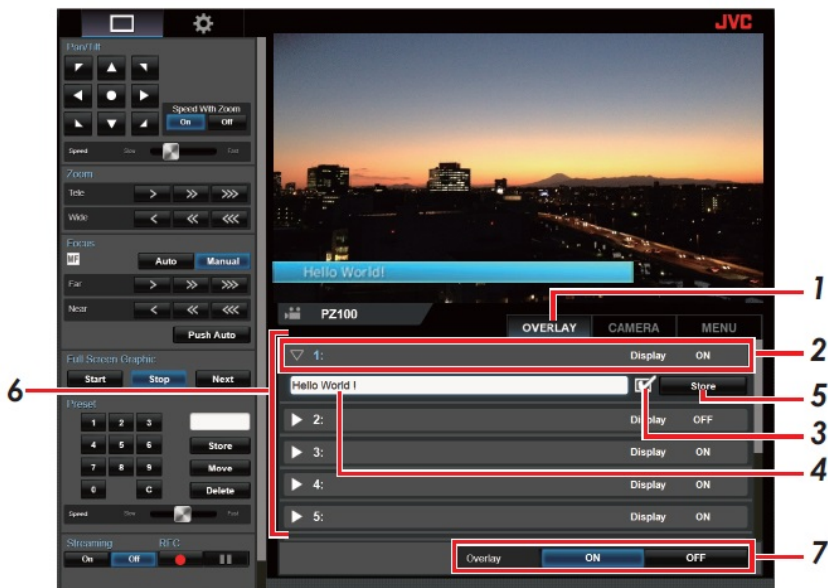
После ввода накладываемого текста и настройки параметров наложения сохраните предустановленное положение.

- 1 Нажмите на вкладку [Overlay] на экране Live View.
- 2 Нажмите на кнопку предустановленного номера, чтобы выполнить настройку.
- 3 Для отображения накладываемого изображения поставьте соответствующую галочку в меню.
- 4 Введите текст, накладываемый поверх изображения, в текстовое поле.
- 5 Настройте панорамирование/наклон/зум и другие параметры и нажмите [Store] ([Запомнить]).
Повторите шаги 2–5, чтобы задать настройки наложения для всех предустановленных положений.
- 6 Нажмите на соответствующую кнопку предустановленного номера во вкладке [Overlay] для перемещения наложенного изображения в сохраненное положение панорамирования/ наклона/зума и для отображения или скрытия изображения.

7 Кнопки Overlay ON/OFF регулируют отображение и скрытие наложенного изображения отображаемого предустановленного номера.

Предупреждение:

- Отображение и скрытие наложенного изображения поддерживается только для предустановленных номеров 1–10.
- Отображение шрифтов не по умолчанию возможно при наличии встроенного текста в наложенном изображении.



В текстовое поле разрешается вводить следующие символы:

!"#\$%&'()*+,-./0123456789:;<=>?@ABCDEFGHIJKLMN OPQRSTUVWXYZ[\]^_`abcdefghijklmnopq
 rstuvwxyz{|}~¡¢£¥¦§¨©ª«¬®¯°±²³´µ¶·¸¹º»¼½¾¿ÀÁÂÃÄÅÆÇÈÉÊËÌÍÎÏÐÑÒÓÔÕÖ×ØÙÚÛÜÝÞ
 ßàáâãäåæçèéêëìíîïðñóôõö÷øùúûüýþÿĜğĦİĬœŒšŸŽžƒ~—' , ' " , † ‡ . . % † € ™

Примечание:

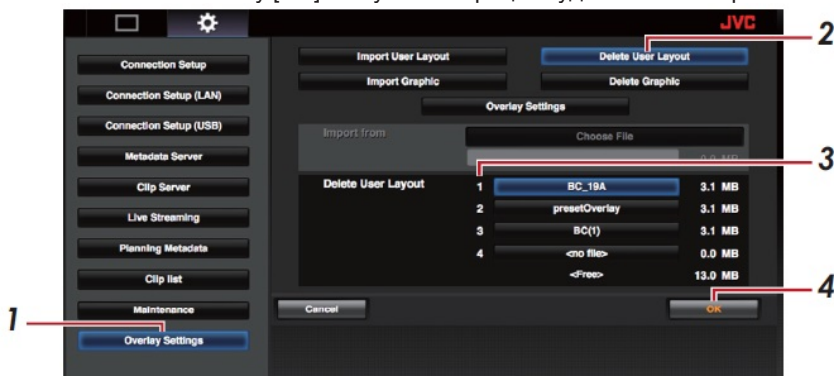
- Можно ввести не более 63 байт.
- Максимальное количество вводимых символов изменяется в зависимости от типа текста.

Удаление SDP-файла

Удалите ненужные SDP-файлы, если импорт нового SDP-файла невозможен из-за отсутствия свободного места в памяти камеры.

Удаление из View Remote

- 1 Нажмите на кнопку [Overlay Settings] на экране настройки View Remote Control.
- 2 Нажмите на кнопку [Delete User Layout].
- 3 Выберите удаляемый файл из областей 1–4.
- 4 Нажмите на кнопку [OK]. Запустится процесс удаления SDP-файла.



Удаление из основного меню камеры

- 1 Выберите [Main Menu] → [Overlay Settings] → [Delete User Layout].
- 2 Выберите SDP-файл, который нужно удалить. Синяя линия на фоне названия SDP-файла показывает, что файл применяется к используемому шаблону наложения.



Примечание:

- Импортированный SDP-файл нельзя удалить опцией [Main Menu] → [System] → [Reset All]. Используйте для удаления эту функцию.

Наложение графики для прямой трансляции

Импорт SDP-файла для прямых трансляций позволяет накладывать текст, изображения и водяные знаки на видеозаписи и видеопотоки прямых трансляций. Эта функция доступна при разрешении записи 1920x1080 или 1280x720.

Импорт SDP-файла для прямой трансляции

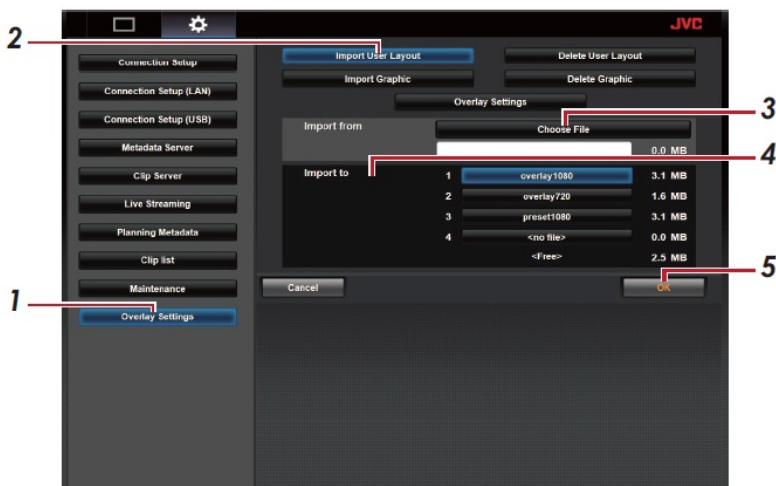
Если вы не хотите использовать SDP-файл, заданный в заводских настройках по умолчанию, создайте новый SDP-файл для прямой трансляции с помощью SDP Generator.

При использовании SDP Generator возможно внесение следующих изменений.

- Можно выбрать фоновое изображение.
- Отображение шрифтов не по умолчанию возможно при использовании изображения со встроенным текстом.

Импорт из View Remote

- 1 Нажмите на кнопку [Overlay Settings] на экране настройки View Remote.
- 2 Нажмите на кнопку [Import User Layout].
- 3 Нажмите на кнопку [Choose File], чтобы выбрать импортируемый SDP-файл.
- 4 Выберите пункт назначения для импорта из областей 1–4.
- 5 Нажмите на кнопку [OK]. Запустится импорт SDP-файла.



Предупреждение:

- Подтвердите лицензии на контент и шрифт в изображении перед использованием.
- Не выключайте питание устройства во время импорта. Вы можете потерять импортируемые данные.

Импорт с карты microSD

- 1 Скопируйте SDP-файл, сгенерированный SDP Generator, в корневую папку карты microSD. Укажите название SDP-файла с расширением «sdp». Длина названия должна быть не более 63 буквенно-цифровых символов. Пример: [overlay1.sdp]
- 2 Вставьте карту microSD, на которую скопирован SDP-файл, в слот microSD, затем выберите [Main Menu] → [Overlay Settings] → [Import User Layout].
- 3 Отобразятся SDP-файлы в корневой папке карты microSD (не более 8 файлов для каждого слота). Если название файла слишком длинное для отображения на экране меню, оно будет отображаться частично. Выберите SDP-файл для импорта из списка отображаемых SDP-файлов.
- 4 Выберите пункт назначения для импорта из областей 1–4, чтобы начать импорт. Если вы выбрали область, где уже указано название файла, появится экран подтверждения с требованием подтвердить перезапись. Процесс импорта идет 20–30 секунд. После его завершения отобразится сообщение «Complete» («Завершено»). Серый цвет области означает, что в ней недостаточно свободного места и выбрать ее нельзя. Выберите другую область или удалите SDP-файлы, которые не нужны, используя опцию [Main Menu] → [Overlay Settings] → [Delete User Layout].

Предупреждение: _____

- Не выключайте питание устройства во время импорта. Вы можете потерять импортируемые данные.
-

При неудаче во время импорта возможно отображение следующих сообщений:

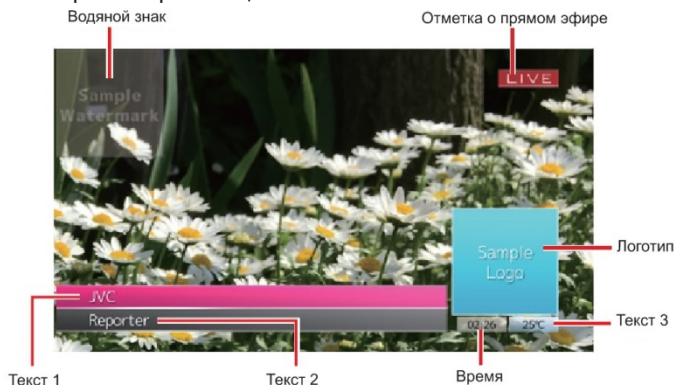
Сообщение об ошибке	Состояние	Действие
Failed To Read File From Media! (Неудача при считывании файла с носителя!)	<ul style="list-style-type: none"> • Неисправность карты microSD. • Данные SDP-файла повреждены. 	<ul style="list-style-type: none"> • Используйте другую карту microSD. • Используйте SDP-файл, созданный в SDP Generator.
No User Layout Exists. (Пользовательский шаблон для наложения отсутствует)	<ul style="list-style-type: none"> • Данные SDP-файла повреждены. • Используется старая версия ПО камеры, поэтому SDP-файл не распознается системой при импорте. 	<ul style="list-style-type: none"> • Используйте SDP-файл, созданный в SDP Generator. • Обновите ПО камеры до последней версии.
Failed To Write File To The Camera! (Неудача при записи файла на камеру)	Возможно наличие неполадок в камере.	Свяжитесь с ближайшим торговым представителем.
Import Error! (Ошибка при импорте!)	Произошла внутренняя ошибка.	Свяжитесь с ближайшим торговым представителем.

- 5 После успешного завершения импорта название импортированного SDP-файла будет добавлено в опцию [Main Menu] → [Overlay Settings] → [Layout]. Выберите SDP-файл, подходящий для наложения. Если подходящий SDP-файл не импортируется в камеру или если импортированный SDP-файл не соответствует формату записи камеры, опция [Type] будет отображаться серым цветом и появится надпись «None» («Нет»). Импортируйте рабочий SDP-файл с помощью опции [Import User Layout].

Настройка типа

- 1 Выберите файл для наложения графики из импортированных SDP-файлов в [Main Menu] → [Overlay Settings] → [Layout].
- 2 Выберите опцию «Broadcast» («Прямая трансляция») в [Main Menu] → [Overlay Settings] → [Type]. Если тип выбранного в [Layout] SDP-файла при создании не соответствовал «Broadcast», или если разрешение записи у SDP-файла типа «Broadcast» отличается от текущего разрешения записи камеры, «Broadcast» не будет отображаться во вкладке «Type» («Тип»).

- Прямая трансляция:



- Нет: Не отображается.

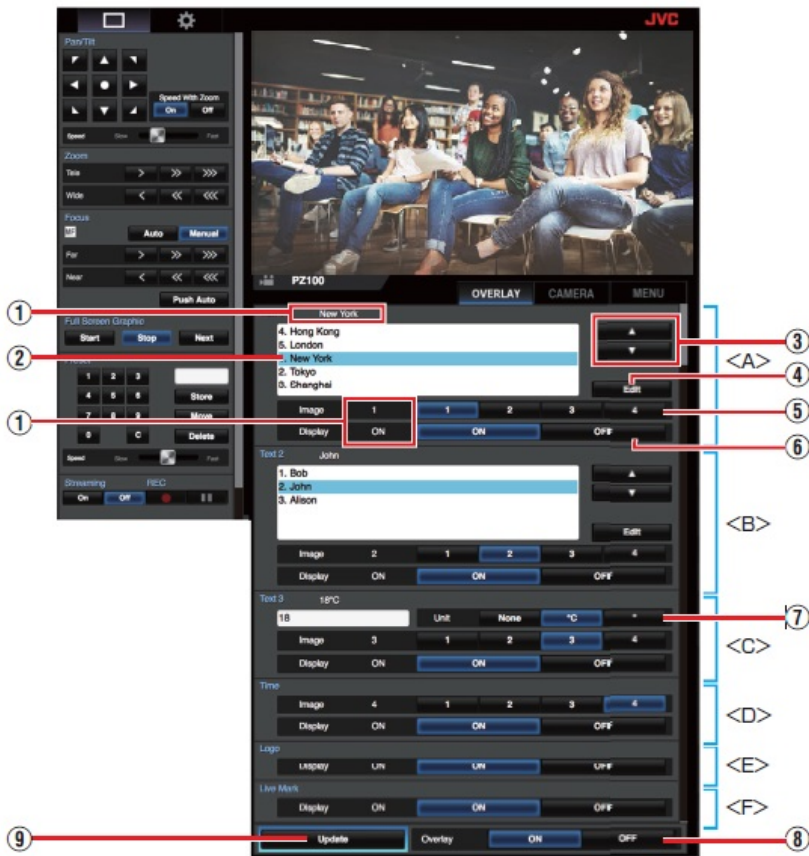
Выбор текста и изображений

- 1 Следуйте инструкциям главы «Подключение к сети» руководства, которое можно скачать с нашего сайта, для подключения камеры к сетевому устройству, например смартфону, через сетевое соединение. Затем запустите браузер на сетевом устройстве.
- 2 Введите следующий URL-адрес в браузере.

Пример: <http://192.168.0.1>

Чтобы увидеть IP-адрес камеры, нажмите и удерживайте кнопку MENU (МЕНЮ) до появления экрана меню, затем еще раз нажмите на кнопку MENU (МЕНЮ), чтобы вызвать экран состояния. Нажмите на левую/правую клавиши управления курсором, чтобы отобразить экран [LAN] или [USB].

- 3 Введите имя пользователя (jvc) и пароль (по умолчанию: 0000) в окне входа. Затем нажмите значок «Overlay Control» в верхнем левом углу экрана или кнопку [Overlay Control], чтобы отобразить окно ввода названия.
- 4 Нажмите кнопку [Update], чтобы использовать выбранные текст и изображение при наложении графики.



Примечание:

Область <A> Текст 1

Область Текст 2

Область <C> Текст 3

Область <D> Время

Область <E> Логотип

Область <F> Отметка о прямом эфире

1. Отображает текущее состояние накладываемой графики.
2. Область выбора текста Подсвеченный текст отображается как наложенная графика.
3. [▲] [▼] Кнопки выбора текста.
4. Кнопка [Edit] переводит в режим ввода текста.

5. Кнопки [1] [2] [3] [4] для выбора изображения.
6. Кнопка [Display] Используется для отображения или отключения указанной области.
7. Кнопка единиц измерения Для добавления единиц измерения после текста в области Текст 3.
8. Кнопка [Overlay] Для переключения режимов отображения и скрытия накладываемой графики.
9. Кнопка [Update] Применяет измененное содержимое к отображению накладываемой графики.

В области Текст 1, Текст 2 и Текст 3 можно вводить следующие символы.

!"#\$%&'()*+,-./0123456789:;<=>?@ABCDEFGHIJKLMN OPQRSTUVWXYZ[\]^_`abcdefghijklmnopqr
stuvwxyz{|}~¡¢£¤¥¦§¨©ª«¬®¯°±²³´µ¶·¸¹º»¼½¾¿ÀÁÂÃÄÅÆÇÈÉÊËÌÍÎÏÐÑÒÓÔÕÖ×ØÙÚÛÜÝÞ
ßàáâãäåæçèéêëìíîïðóôõö÷øùúûüýþÿĜğİĲœŞşŸŽžƒˆ~—‘’”„†‡•…‰◊◊™

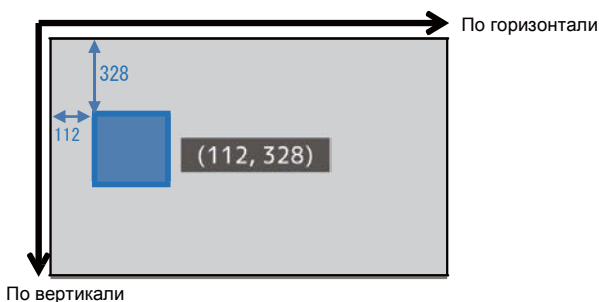
Примечание:

- В области Текст 1 и Текст 2 можно ввести не более 5 строк и 63 символов на каждую строку соответственно.
- В область Текст 3 можно ввести не более 5 байт.
- Максимальное количество вводимых символов изменяется в зависимости от типа текста.

Отображение водяного знака

Меню для настроек водяного знака отображается в меню настроек [Overlay Settings] только в том случае, если выбран SDP-файл для прямых трансляций в меню [Main Menu] → [Overlay Settings] → [Layout].

- 1 Выберите в меню [Main Menu] → [Overlay Settings] → [Watermark] вариант «On» («Вкл»).
- 2 Выберите [Main Menu] → [Overlay Settings] → [Position].
- 3 Откроется экран настройки положения водяного знака. Переместите водяной знак с помощью рабочих кнопок панорамирования/наклон вкладки View Remote или пульта инфракрасного дистанционного управления и нажмите кнопку [Set].
 - Положение изменяется на 2 шага за раз.
 - Отображаемые координаты соответствуют положению водяного знака в верхнем левом углу.

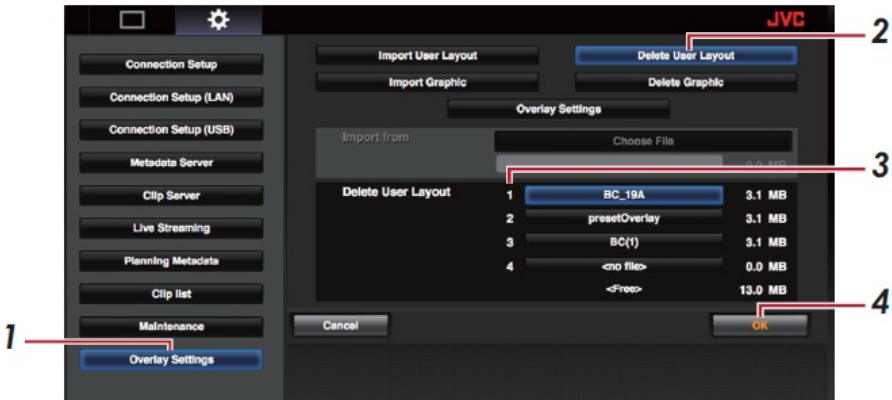


Удаление SDP-файла

Удалите ненужные SDP-файлы, если импорт нового SDP-файла невозможен из-за отсутствия свободного места в памяти камеры.

Удаление из View Remote

- 1 Нажмите на кнопку [Overlay Settings] на экране настройки View Remote Control.
- 2 Нажмите на кнопку [Delete User Layout].
- 3 Выберите удаляемый файл из областей 1–4.
- 4 Нажмите на кнопку [OK]. Запустится процесс удаления SDP-файла.



Удаление из основного меню камеры

- 1 Выберите [Main Menu] → [Overlay Settings] → [Delete User Layout].
- 2 Выберите SDP-файл, который нужно удалить. Синяя линия на фоне названия SDP-файла показывает, что файл применяется к используемому шаблону наложения.



Примечание:

- Импортированный SDP-файл нельзя удалить опцией [Main Menu] → [System] → [Reset All]. Используйте для удаления эту функцию.

Отображение изображения во весь экран (полноэкранное наложение графики)

Функция позволяет накладывать на весь экран изображения оповещений, рекламные заставки и т.п.



Импорт изображения на дисплей камеры

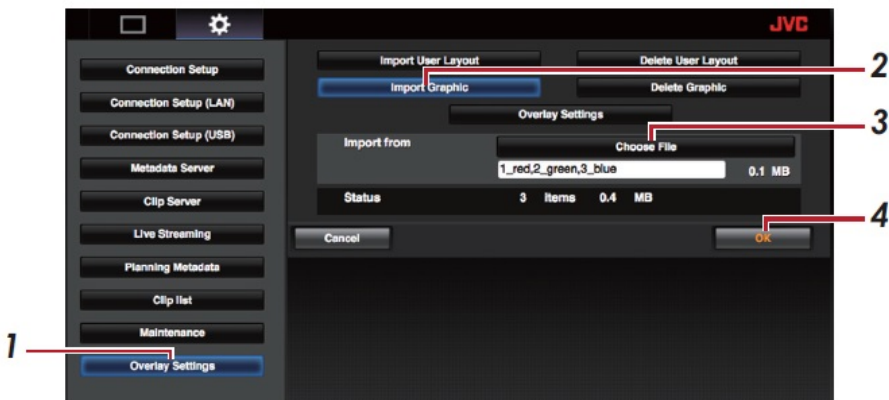
Импорт из View Remote

- 1 Нажмите на кнопку [Overlay Settings] на экране настройки View Remote.
- 2 Нажмите кнопку [Import Graphic].
- 3 Нажмите кнопку [Choose File], чтобы выбрать импортируемый файл изображения.

Правила составления названия файла: _____

- В начале имени файла должно стоять двузначное число от 01 до 50. Файлы будут отображаться в порядке возрастания согласно номерам.
Пример: Когда будут импортированы файлы с именами 01flower.png, 02car.jpg и 13red.png, они отобразятся в следующей последовательности: 01flower.png → 02car.jpg → 13red.png
 - В качестве последующих символов в названии файла могут использоваться только буквы, цифры и нижнее подчеркивание (_).
 - Название не должно содержать более 31 символа.
-
- 4 Нажмите на кнопку [OK]. Запустится импорт SDP-файла.
По завершении импорта ранее импортированное изображение будет удалено.

5 Чтобы удалить файл импортированного изображения, выберите [Delete Graphic].



Предупреждение:

- Подтвердите лицензии на контент и шрифт в изображении перед использованием.
- Не выключайте питание устройства во время импорта. Вы можете потерять импортируемые данные.

Импорт с карты microSD

- 1 Подготовьте изображение. Поддерживаемые форматы: JPEG (расширение .jpg) и PNG (расширение .png).
- 2 Скопируйте файл с изображением в корневую папку карты microSD. Максимально возможное число копируемых файлов: 50. Порядок отображения можно отсортировать по названию файла. Используйте карту microSD с характеристиками записи, соответствующими текущим настройкам камеры.

Правила составления названия файла:

- В начале имени файла должно стоять двузначное число от 01 до 50. Файлы будут отображаться в порядке возрастания согласно номерам. Пример: Когда будут импортированы файлы с именами 01flower.png, 02car.jpg и 13red.png, они отобразятся в следующей последовательности: 01flower.png → 02car.jpg → 13red.png
- В качестве последующих символов в названии файла могут использоваться только буквы, цифры и нижнее подчеркивание (_).
- Название не должно содержать более 31 символа.

- 3 Выберите [Main Menu] → [Overlay Settings] → [Full-screen Graphic] на камере.
- 4 Вставьте карту microSD, на которую скопирован файл с изображением, в слот microSD камеры, затем выберите [Import Graphic] для запуска процесса импорта. По завершении импорта ранее импортированное изображение будет удалено.

Примечание:

- Общее количество импортированных изображений и объем занятого места в памяти можно посмотреть через меню [Main Menu] → [Overlay Settings] → [Full-screen Graphic] → [Status]. Отображаемый объем занятой памяти может быть больше фактического размера файлов.
- Максимально возможный размер доступной для импорта памяти составляет 23 МБ: сюда помимо размера импортируемых SDP-файлов включается также объем памяти, отображаемый на вкладке [Status].
- Возможно отображение изображений со следующими характеристиками.

	Разрешение записи	
	1920x1080	1280x720
Размер	960x540	640x360
Размер файла	Не более 1 МБ	

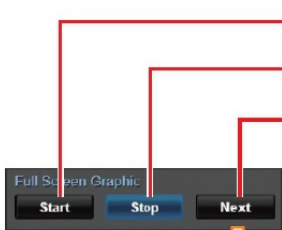
JPEG

- Шкала яркости: 8 бит
- Формат пикселей: YCbCr или монохромное цветовое пространство
- Базовые параметры JPEG

PNG

- Кол-во бит/канал: 1, 2, 4, 8
 - Формат пикселей: монохромное цветовое пространство, индексированные цвета, аддитивное цветовое пространство (RGB), монохромное с заданной прозрачностью, аддитивное (RGBA) цветовые пространства с заданной прозрачностью цвета
 - Не чересстрочный PNG
- Если в камеру импортируется изображение, которое невозможно отобразить, на экране камеры появится сообщение об ошибке: «the graphic format is not supported.» («графический формат не поддерживается»), когда система попытается открыть изображение. Заранее проверьте возможность отображения изображения.
-

Отображение изображений



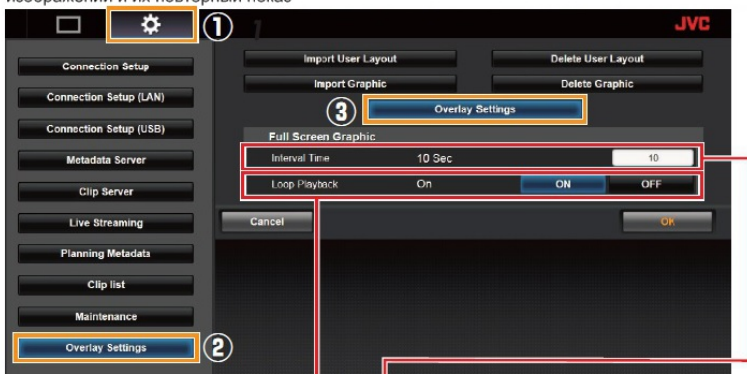
Start:
Запускает отображение изображения.

Stop:
Останавливает отображение изображения.

Next:
Если изображение отображается: Показывает следующее изображение.
Если изображение не отображается: Показывает изображение, следующее за тем, которое отображалось ранее.

В зависимости от состояния камеры может потребоваться некоторое время, прежде чем изображение откроется после нажатия на кнопку «Next». (Примечание)

С помощью настроек наложения на экране настройки можно задать временной интервал отображения изображений и их повторный показ



Interval Time:

Для настройки времени отображения одного изображения. В зависимости от состояния камеры может потребоваться некоторое время, прежде чем изображение откроется после нажатия на кнопку «Start».

Также изображение может отображаться дольше, чем задано таймером. (Примечание)

Loop Playback:

Задайте [ON] для показа первого изображения сразу после последнего.

Примечание:

- Чтобы отображать одно изображение, установите таймер [Interval Time] на «0».
- Отображение изображения может задерживаться на несколько десятков секунд при одновременной записи и прямой трансляции или при большом количестве наложенной на видео информации. В этом случае уменьшите разрешение и скорость передачи данных для записи и прямой трансляции или отключите отображение информации [Information Display] в основном меню камеры ([System]).
- Если во время показа формат следующего изображения не поддерживается, на экране камеры появится сообщение: «The graphic format is not supported.» («Графический формат не поддерживается»), а само изображение будет пропущено. Импортируйте изображение подходящего формата. (смотреть на стр. 15 «Импорт изображения на дисплей камеры»)

Установка пароля для настроек накладываемой графики

Вы можете защитить настройки накладываемой графики паролем, чтобы помешать третьим лицам убрать отображение водяного знака.

Защита паролем

- 1 Выберите в меню [Main Menu] → [Overlay Settings] → [Password Lock] вариант «On» («Вкл»).
- 2 Введите пароль для защиты и нажмите на кнопку меню >. Введите не более 16 символов с программной клавиатуры.
- 3 Повторите пароль и нажмите на кнопку меню >.
- 4 Нажмите [Set] для завершения.

После этого при любой попытке перейти на экран [Overlay Settings] будет отображаться окно с требованием ввести пароль.

Предупреждение:

- Запомните свой пароль. При утере пароля разблокировать функцию защиты паролем будет невозможно.
-

Примечание:

- Если настройки накладываемой графики защищены паролем, следующие пункты меню [Main Menu] → [System] будут отображаться как неактивные, и выбрать их будет невозможно.
 - [Reset All]
 - [Setup File] → [Record Format]
-

Снятие защиты паролем

- 1 Выберите [Main Menu] → [Overlay Settings].
- 2 Введите пароль на экране ввода пароля и нажмите кнопку >.
- 3 Если пароль совпадет с паролем, имеющимся в системе, появится меню [Overlay Settings].
- 4 Выберите «Off» («Выкл») для опции [Password Lock].
- 5 Нажмите [Set], чтобы закрыть сообщение «unlock complete» («разблокировка завершена»).

KY-PZ100WUBC
KY-PZ100BUBC
KY-PZ100WEBC
KY-PZ100BEBC

JVC